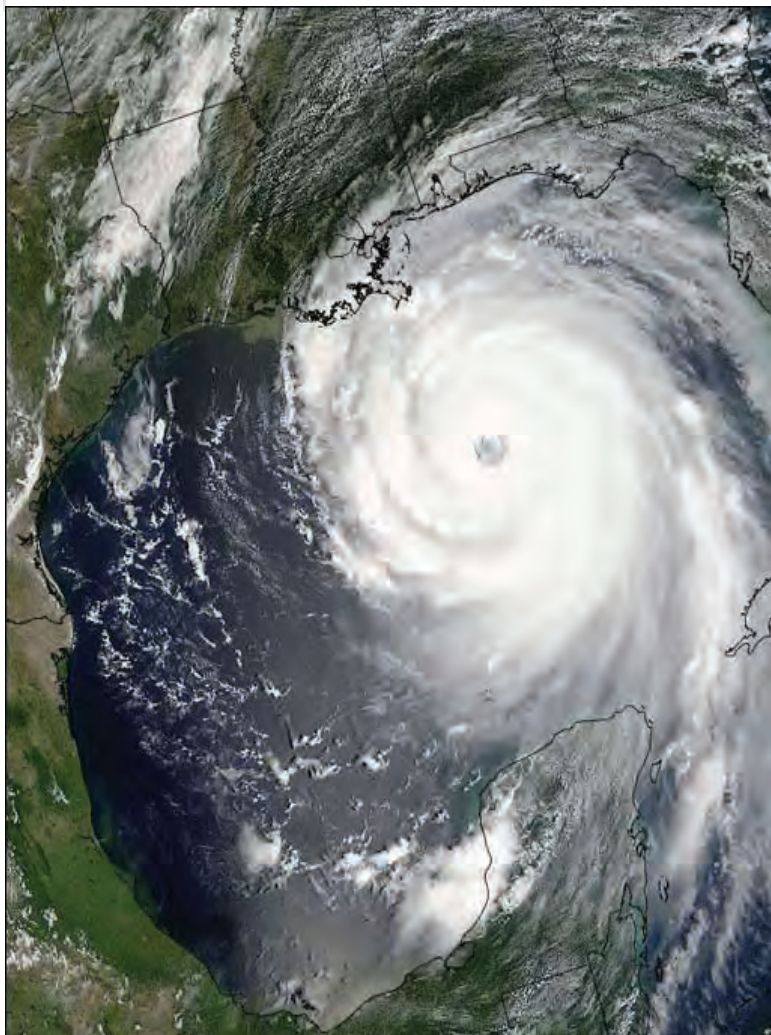




Bản Chính Thức Hướng Dẫn

Ngày 1 Tháng Sáu — Ngày 30 Tháng 11 Nam

Quý vị có chuẩn bị cho mùa nhiệt đới này không?



Trung tâm khu vực bờ biển Gulf cung cấp nhiều lợi ích cho những người dân ở Louisiana. Khu vực này có đầy đủ văn hóa khác nhau, nông nghiệp và giàu về thủy sản, sinh thái phát triển nhanh và nhiều sự kiện và hoạt động ngoài trời làm tiểu bang Louisiana đặt biệt nhất.

Một hậu quả của lối sống vui vẻ này là chuẩn bị và vượt qua sự may rủi của các cơn bão và nguy hiểm của nó từ gió lớn, mưa bão và lũ lụt.

Bản hướng dẫn này được tạo ra qua sự hợp tác của cơ quan dự báo thời tiết quốc gia NOAA và Văn Phòng về An Ninh Nội Địa và Chuẩn Bị Khẩn Cấp của Thống Đốc của Louisiana.

Bản hướng dẫn này được cung cấp cho quý vị, công dân và những kinh doanh ở Louisiana, để giúp quý vị trong việc chuẩn bị cho mùa bão Đại Tây Dương sắp tới.

Chúng tôi đều hy vọng những hành động này sẽ không cần thiết trong mùa bão này, nhưng quý vị luôn luôn nên chuẩn bị trước, đó là trách nhiệm quý vị nên làm cho mỗi mùa bão.

Lời Nhắn của Thống Đốc của Louisiana Bobby Jindal

Thiên tai có thể xảy ra bất cứ nơi nào và bất cứ lúc nào, và vào thời điểm nhận đ ược thông báo công dân có thể cần phải di chuyển nhanh chóng để tránh sự nguy hiểm. Cơ quan chính phủ có lập kế hoạch và chuẩn bị cho tình trạng khẩn cấp nếu phát sinh. Điều quan trọng là quý vị và gia đình của quý vị cũng có lập kế hoạch.

Bản hướng dẫn này sẽ giúp quý vị và gia đình của quý vị với việc tạo nên một kế hoạch. Tôi khuyên quý vị nghiên cứu bản hướng dẫn này để quý vị có thể chuẩn bị di tản một cách an toàn nếu sự nguy hiểm đến. Trong trường hợp khẩn cấp, hãy cảnh giác và chú ý đến các tin tức và thông báo trong khu vực của quý vị nếu tình hình phát triển. Để biết thêm thông tin, xin vui lòng vào trang web của Văn Phòng của Thống Đốc về An Ninh Nội Địa và Chuẩn Bị cho sự Khẩn Cấp (GOHSEP) ở tại <http://gohsep.la.gov> hoặc www.getagameplan.org.

Kính Trọng,
Bobby Jindal



Thuật Ngữ và Ý Nghĩa

Tropical Disturbance (Loạn nhiệt đới) = Một sự tập chung yếu của mưa, mây và bão tố ở vùng nhiệt đới mà thường di chuyển từ Đông sang Tây. Một tỷ lệ nhỏ của các hệ thống này tăng cường thành bão tố nhiệt đới và bão. Những rối loạn này được theo dõi và nâng cấp bởi Trung Tâm Quốc Gia Bão (NHC).

Tropical Cyclone (Lốc xoáy nhiệt đới) = Đây là tên gọi chung cho tất cả các hệ thống áp suất thấp được hình thành ở vùng nhiệt đới, gần vùng nước nhiệt đới mà không phải tự nhiên ở phía trước. Đây là bao gồm suy thoái cho đến cơn bão ở Đại Tây Dương và phía đông Thái Bình Dương, nhưng cũng có bão ở miền tây Thái Bình Dương.

Tropical Depression (Suy hạ thấp nhiệt đới) = Một cơn lốc xoáy nhiệt đới có sức gió lâu dài tối đa là 33 kts hoặc 38 dặm trong một giờ.

Tropical Storm (Bão tố nhiệt đới) = Một cơn bão nhiệt đới với sức gió duy trì từ 34 kts (39 dặm trong một giờ) và 64 kts (73 dặm trong một giờ).

Hurricane (Bão) = Cơn lốc xoáy nhiệt đới đã phát triển với sức gió duy trì vượt quá 64 kt (73 dặm trong một giờ). Cường độ được báo cáo trên cái quy mô Saffir-Simpson, từ loại 1 (yếu nhất) đến loại 5 (mạnh nhất).

Tropical Storm Watch (Cảnh phòng bão tố nhiệt đới) = Được NHC công bố cho một số khu vực bờ biển khi cơn bão tố nhiệt đới có thể đến trong vòng 48 giờ đồng hồ.

Tropical Storm Warning (Cảnh báo bão tố nhiệt đới) = Được NHC công bố cho một đoạn khu vực bờ biển khi bão tố nhiệt đới có thể đến trong vòng 36 giờ đồng hồ.

Hurricane Watch (Cảnh phòng bão) = Được NHC công bố cho một số khu vực bờ biển khi điều kiện bão nhiệt đới có thể đến trong vòng 48 giờ đồng hồ.

Hurricane Warning (Cảnh cáo bão) = Được NHC công bố cho một số khu vực bờ biển khi điều kiện bão được dự đoán trước sẽ xảy ra trong 36 giờ.

Đồ Dự Trữ Nên Chuẩn Bị Trước

Sử dụng những đề nghị này như một hướng dẫn thu thập vật tư của quý vị. Hãy nhớ những điểm quan trọng này:

Thu thập những món vật khẩn cấp này đủ cho 2 tuần. Giữ những dụng cụ lao chùi và sửa chữa trong phòng an toàn. Giữ thùng dụng cụ cho bão của quý vị bên cạnh lúc nào cũng có thể mang đi nếu bạn sống trong một khu vực sơ tán. Đừng quên cung cấp đặc biệt cho trẻ em mới sinh, người già, và người phụ thuộc quý vị

Thùng dụng cụ bão

Đồng hồ báo thức (bột hoạt động)	Thêm thức ăn	Xà phòng, dầu gội đầu và đồ vệ sinh
Thức ăn cho trẻ em, tã và các sữa bột cho em bé	Bình chữa lửa	Cao su xốp và khăn giấy
Máy radio xài bằng pin và ti vi	Hộp First-Aid và sách hướng dẫn sử dụng	Giấy vệ sinh và khăn giấy
Pin đủ cho máy radio, ti vi, và đèn pin cho vài ngày	Đèn pin (một cho mỗi người trong gia đình)	Đồ chơi (cho trẻ em)
Mền và gối	Đồ xăng cho xe hơi	Thuốc viên lọc nước
Thuốc tẩy (không có chanh hoặc các chất phụ gia)	Xăng cho lò nướng (đổ đầy thùng)	Bình nước, 1 galông nước cho mỗi người mỗi ngày (thay nước mỗi sáu tháng)
Đồ đốt lửa Butane	Đeo găng tay và mắt kính bảo hộ	
Đồ hộp và thực phẩm sấy khô	Kính hoặc contact lenses	
Lon, xăng và dầu	Giày boots và giày làm công việc nặng	
Tiền mặt, thẻ credit	Số điện thoại quan trọng	
Điện thoại di động	Thuốc men và toa thuốc	
Quần áo để thay đổi	Đồ mở hộp bằng tay	
Thùng lạnh cho nước uống	Máy radio phát thanh thời tiết	
Bảng lái xe	NOAA	
Đồ dùng ăn uống và nấu nướng	Nồi và chảo	
Cơ sở nấu ăn khẩn cấp (lò nướng hoặc bếp trại)	Thùng lạnh	
	Túi chân chui	

Giấy tờ quan trọng

Thẻ an sinh xã hội	Chứng thư (deeds) và giấy tờ nợ nhà (mortgage)	Kiểm kê những món vật trong nhà
Giấy khai sinh	Cổ phiếu và trái phiếu	Lưu hồ sơ trong máy vi tính
Giấy hôn nhân và hồ sơ bất tử	Vật có giá trị nhỏ, máy chụp hình, đồng hồ, đồ trang sức	Hình ảnh (cá nhân và các đồ vật, trước khi họa)
Tờ di chúc		Tiền tiết kiệm và sách kiểm tra
Giấy bảo hiểm		

Dụng cụ quét dọn và sửa chữa

Cây Cuốc và tay	Dụng cụ dọn dẹp	Đèn lồng và dầu
Cây, phá hoại và cái nạy nắp thùng	Băng keo duct	Gỗ
Cây chổi, đồ hút rác	Máy khoan	Thuốc chống muỗi
Máy chụp hình và phim (để chụp hình sự thiệt hại)	Dây nối điện	Bị rác bằng nhựa
Dây xích, thép	Máy phát điện	Đinh, vít, bu lông
Máy cưa và đầu đặc biệt, máy cưa tay, đồ tĩa cây	Búa và cái riu nhỏ	
Xăm và cây súng hàn	Heavy nhựa tarps	
	Bè có thể thổi/bơm phồng lên	
	Cây thang	



Quy Mô Saffir Simpson

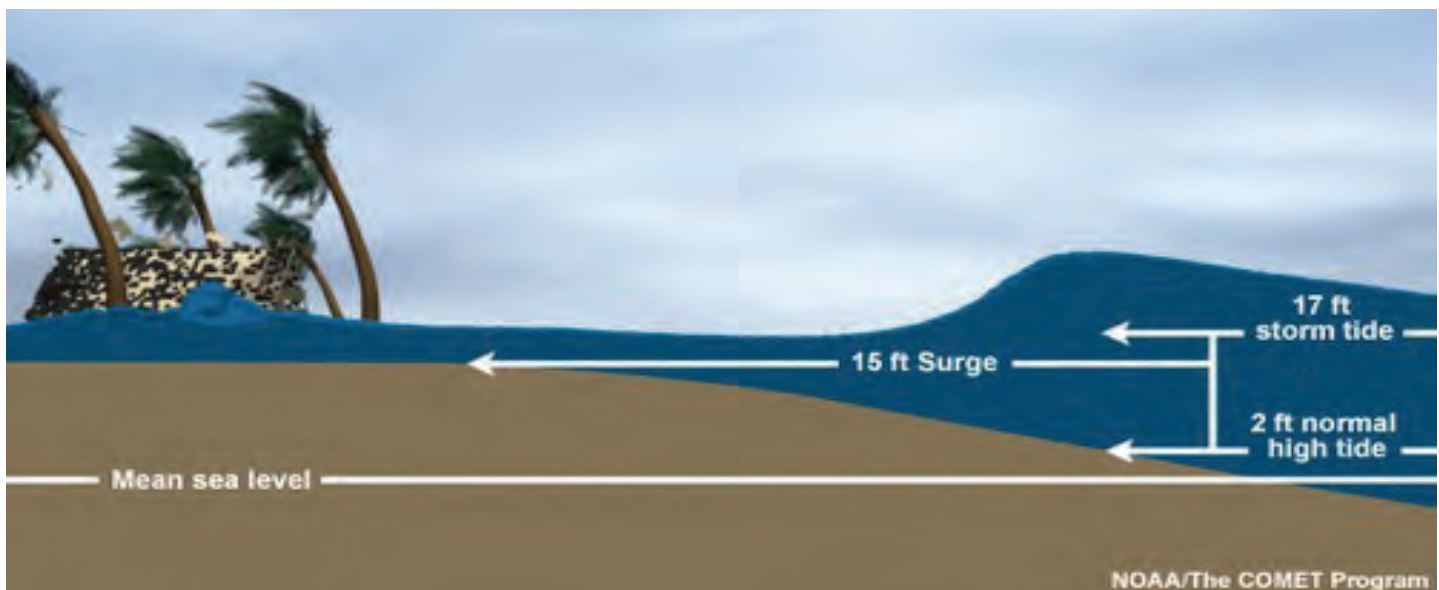
Cơn bão được xếp theo cường độ gió dùng một quy mô tạo ra bởi kỹ sư Herbert S. Saffir và nhà học khí tượng Robert H. Simpson trong cuối thập niên 1960. Quy mô này được bao gồm 5 cường độ của gió.

Category	Sustained Wind (mph)	Type of Damage
1	74 to 95	Minimal
2	96 to 110	Moderate
3	111 to 130	Extensive
4	131 to 155	Extreme
5	Greater than 155	Catastrophic

Những nguy hiểm của Bão

Storm Surge (Sóng Bão), Storm Tide (Thủy Triều Bão) và Inundation (Ngập Lụt)

Sóng bão là mực nước biển tăng lên cao do sự lưu thông mạnh mẽ của gió và áp suất không khí bị giảm xuống. Sóng bão (storm surge) này là cộng thêm với bất kỳ thủy triều thường xảy ra hàng ngày. Sự kết hợp của thủy triều bình thường và sóng bão được gọi là thủy triều bão (storm tide). Những mức nguồn nước này nhập lại có thể đạt 20 đến 30 feet ((50.8-76.2 cm) trong cơn bão lớn và rất mạnh mẽ.





Gió

Sức mạnh của gió bão có thể phá hủy nhà cửa và nhà di động (mobile home). Bàn, nóc nhà, các vật nhỏ để bên ngoài trở thành vũ khí bay trên trời. Gió có thể đạt được sức mạnh bão, hơn 74 dặm/giờ, nhanh vào đất liền trước khi suy yếu. Bão Katrina mãnh liệt đã đạt được sức mạnh của gió bão và gây thiệt hại rộng lớn vào trung tâm và phía đông Mississippi. Bão Gustav vào năm 2008 đạt sức mạnh gió bão ở vùng Baton Rouge. Những người ở ngoài đường khi có gió bão mạnh rất nguy hiểm bị những đồ vật bay chúng.

Bão Táp

Bão và bão tố nhiệt đới có thể và thường tạo ra bão táp. Bão táp có thể hình thành trong bão tố có sấm sét ở trong các băng ngoài của một cơn lốc xoáy nhiệt đới hoặc trong cầu mắt của cơn bão. Hilda vào năm 1964 tạo ra nhiều bão táp dọc theo đường đi vào Louisiana. Bão Andrew tạo ra một cơn bão táp giết người ở Laplace trước khi vào đất liền ở Nam Trung Louisiana.



Một cơn bão táp mãnh liệt đã đánh Laplace, LA vài giờ trước khi cơn bão Andrew vào đất liền vào tháng 8 năm 1992.

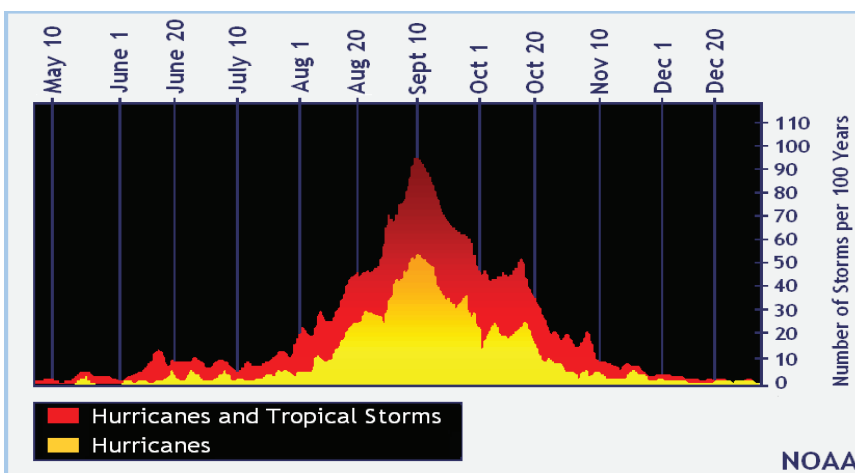
Đất Liền/Lũ lụt Nước Ngọt

Bão tố nhiệt đới và bão (50.8-76.2 cm) nước làm ra mưa nhiều. Những cơn bão tố này báo hiệu cho nước ẩm đông lại thường rơi vào mức vài inch (2.5 cm) trong một giờ. Sự tích lũy của nước mưa có liên quan đến tốc độ tiến tới của cơn bão tố. Bão tố chậm di chuyển hoặc đứng yên có thể sản xuất 20-30 inch

(50.8-76.2 cm) nước mưa hoặc nhiều hơn trong một ngày. Cơn bão tố di chuyển vào đồi núi có thể có mưa lớn hơn. Sự ảnh hưởng này, lần lượt, có thể sản xuất luồng bùn và ngập lụt. Sự đe dọa của mưa lớn và lũ lụt có thể đạt hàng trăm dặm đất trong vài ngày sau khi cơn bão vào đất liền.

Giống như trường hợp của bão Allison vào năm 2001. Cơn bão nhiệt đới này di chuyển từ từ cơn bão nhiệt đới tạo ra trên 40 inso ở thủ đô Houston TX. Đây là cơn bão nhiệt đới tốn tiền nhiều nhất trong lịch sử Hoa Kỳ chủ yếu là do lũ lụt nước ngọt tại đông nam Texas và Louisiana.

23 người chết đã được báo cáo ở Texas và một người chết ở Louisiana.



Trung tâm thành phố Houston, TX sau khi mưa lớn từ cơn bão nhiệt đới Allison vào năm 2001.



Trước khi bão tố đến

Khi ở Trong Một Khu Vực “Watch” (Canh Phòng)

- Thường xuyên theo dõi đài phát thanh, ti vi (địa phương và cable), NOAA radio, hoặc Internet cho thông tin chính thức của sự phát triển của bão.
- Chuẩn bị cất đồ cất cộ, đồ vật nhẹ như thùng rác, dụng cụ làm vườn, v.v
- Chuẩn bị để bao trùm tất cả các cửa sổ lại và cửa hở với cửa chớp hoặc những đồ che chắn khác. - Dán băng keo lên cửa sổ là vô ích.
- Nếu đi tản, hãy đi xóm và có thứ tự khi khu vực của quý vị được chỉ định di tản, tốt hơn đi ban ngày.
- Kiểm tra pin và đem theo thực phẩm đồ hộp, hộp First Aid, nước uống và thuốc men.
- Kiểm tra và buộc chặt nhà di động cho an toàn. Thêm nữa, nếu cần thiết.
- Giữ tiền mặt trong tay.

- Kiểm tra và đổ xăng cho xe

Khi ở trong một “WarningArea” (Khu Vực Cảnh Báo)

- Tiếp tục theo dõi tiến bộ của cơn bão.
- Thực hiện những hoạt động chuẩn bị cho bão.
- Nếu đi tản, hãy đi xóm khi trời còn sáng. Hãy ở tại một vị trí trong nội địa với gia đình, bạn bè, nhà trọ hoặc nơi tạm trú bão.
- Thông báo cho ai đó bên ngoài biết kế hoạch di tản và địa điểm của quý vị.
- Làm theo sự hướng dẫn của các quan chức địa phương. Di tản ngay lập tức nếu được chỉ định làm như vậy.
- Bảo đảm thú vật được an toàn. Hầu hết các nơi tạm trú sẽ không chấp nhận thú vật. Một số khách sạn sẽ nhận thú vật. Nơi giữ thú vật ở những nơi khác cũng có thể nhận thú vật.
- Bỏ nhà di động trong bất cứ trường hợp nào.

Trong lúc bị bão

Nếu ở tại Nhà

- Chỉ ở nhà nếu quý vị chưa được các quan chức địa phương chỉ định di tản.
- Hãy biết cách tắt hết tiện lưu nếu được chỉ định làm như vậy. Đăng những cách hướng dẫn cho những khác trong gia đình làm theo. Có đủ dụng cụ cần thiết trong tay để biến tắt van.
- Mở nước cho đầy bồn tắm và đổ nước đầy vào những thùng chứa lớn dùng làm vệ sinh.
- Hãy coi bạn có đủ pin cho máy phát thanh, đèn pin, pin dự phòng, đồ hộp, đồ khai hộp bằng tay.
- Dẹp bỏ những món vật có thể trở thành tên lửa.
- Vận tủ lạnh lên tối đa và chỉ mở ra khi cần thiết.
- Coi chừng có đầy đủ túi lớn
- Tắt bồn khí propane.
- Đứng cho máy phát điện chạy khi ở trong một nơi kín mít. Đứng kết nối máy phát điện với điện trong nhà nếu không có người thợ điện làm.

Khi Gió Mạnh

- Tránh xa cửa sổ ra. Bảo đảm và đóng hết cửa sổ và chỗ hở.
- Nếu ở gần nước, hãy ở trên lầu một nhưng hãy chuẩn bị để di chuyển nhanh chóng lên lầu hai khi nước tăng lên.
- Nếu ở cách xa nước, hãy ở tầng thấp nhất, tốt nhất trong một phòng tắm hoặc tủ quần áo.
- Nằm xuống đất dưới một cái bàn hoặc một vật cứng cáp.

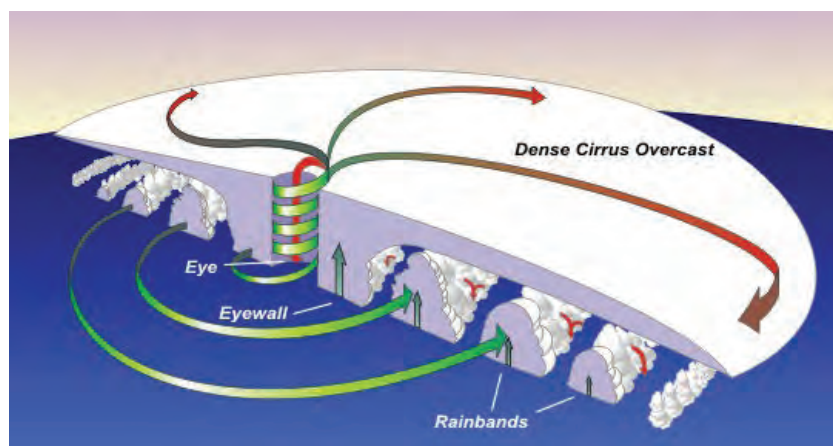
Sau Khi Bão

- Hãy theo dõi đài phát thanh và truyền hình, nếu được.
- Chỉ sử dụng điện thoại, bao gồm cả điện thoại di động, để báo cáo trường hợp khẩn cấp ảnh hưởng đến mạng sống. Nhấn tin có thể chắc chắn hơn sau cơn bão.
- Đừng uống hay nấu ăn với nước vòi cho đến khi quý vị chắc chắn nó không bị ô nhiễm.
- Nấu nước sôi trước khi uống hoặc nấu ăn, cho đến khi các quan chức địa phương của quý vị thông báo là nước vòi an toàn để dùng.
- Hãy ở trên mặt đất vững tránh xa nơi nước cao.
- Tránh sử dụng đèn cầy và đốt lửa trong nhà. Sử dụng đèn pin để kiểm tra sự thiệt hại.
- Đừng lái xe tới những nơi đường giao thông bị đóng. Đừng nên lái xe vòng những chỗ bị chặn lại.
- Kiểm tra gas, nước, dây điện và các máy móc để biết sự thiệt hại. Luôn luôn giá định bán rơi đường dây điện được tính phí.
- Chờ cho đến khi một khu vực được thông báo an toàn trước khi vào.
- Hãy đặc biệt cẩn thận khi sử dụng máy cưa và các dụng cụ điện khác để dọn dẹp những đồ vụn.
- Tránh đi qua những con cầu yếu và đường giao thông đã bị quét sạch. Đừng lái xe vào khu vực bị ngập lụt.

Sự Thật về Bão

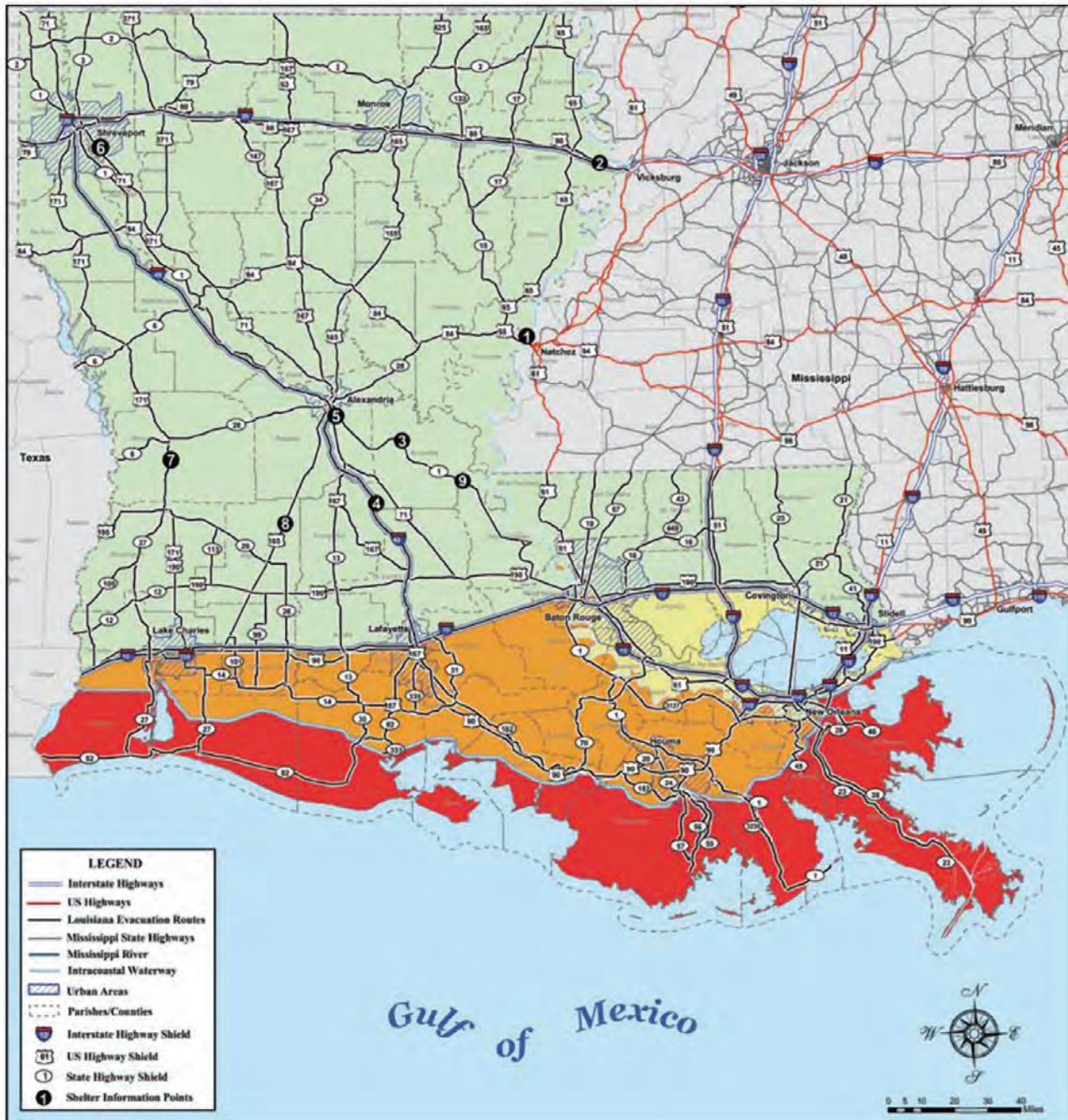
Hình thức của cơn bão

Bão là sản phẩm của một bầu không khí ẩm và ẩm ướt, trên vùng nhiệt đới rất ẩm. Bão thường đi theo hướng gió đông đến các vĩ độ thấp hơn, thường là từ 10 độ và 25 độ vĩ độ. Khi những cơn bão đi qua vùng nước biển ấm, một quá trình cơ nhiệt đang phát triển gây ra một lưu thông áp suất thấp. Đây thường là giai đoạn bão nhiệt đới. Khi cơn bão nhiệt đới tiếp tục tăng cường và lưu thông tăng lên vào khí quyển cao hơn, một cơn bão được tạo ra.



Kiến trúc của cơn Bão

Trung tâm, hoặc cầu mắt, của cơn bão tương đối là yên tĩnh với không khí chìm. Gió bạo lực nhất và mưa lớn nhất là ở trong cầu mắt, Sự lưu thông lớn của một cơn bão liên quan đến việc vận chuyển không khí không ổn định đến trong lòng của cơn bão. Kết quả là mưa và bão tố có sấm sét tạo thành mưa băng xoắn ốc có thể kéo dài hàng trăm dặm từ trung tâm của cơn bão. Các băng mưa thường có cơn gió bão đến đột ngột, tiếp theo là mưa lớn. Một số tế bào trong băng mưa có thể đã lần lượt sản xuất bão táp, đặc biệt là ở góc tọa độ phía trước bên phải của bão, liên quan đến chuyển động về phía trước của bão. Khi cơn bão di chuyển về đất liền và suy yếu, phần lớn năng lượng được sử dụng để duy trì cơn bão trên biển hiện nay biến thành cơn gió bạo lực, cùng với mưa lớn, đặc biệt là vào ban đêm và ở địa hình cao hơn.



Trong một mối đe dọa của một cơn bão, giai đoạn của cuộc di tản sẽ dựa trên vị trí địa lý và thời gian mà gió bão tố nhiệt đới được dự báo sẽ đi vào các khu vực bị ảnh hưởng.

Giai đoạn 1 - 50 tiếng đồng hồ trước khi gió bão tố nhiệt đới tấn công. Bao gồm khu vực phía nam của đường thủy Intracoastal. Những khu vực này ở bên ngoài bất kỳ sự bảo vệ của cái đê và dễ bị bão tố loại 1 và 2 tổn thương tới. Những khu vực này được mô tả bằng màu ĐỎ trên Bản Đồ Di Tản. Trong giai đoạn 1, không có hạn chế đường lộ

Giai đoạn 2 - 40 giờ đồng hồ trước khi gió bão tố nhiệt đới tấn công. Bao gồm khu vực phía nam của dòng sông Mississippi và được sự bảo vệ của cái đê nhưng vẫn dễ bị bão tố loại 2 hoặc cao hơn ảnh hưởng. Những khu vực này được mô tả bằng màu CAM trên Bản Đồ Di Tản. Trong giai đoạn 2, không có hạn chế đường lộ.

Giai đoạn 3 - 30 giờ đồng hồ trước khi gió bão tố nhiệt đới tấn công. Bao gồm các khu vực phía Đông của dòng sông Mississippi trong Vùng Đô Thị của New Orleans mà nằm trong hệ thống bảo vệ của cái đê, nhưng vẫn dễ bị bão tố di chuyển chậm loại 3 hoặc bất cứ nào bão tố loại 4 hoặc 5 ảnh hưởng đến. Những khu vực này được mô tả bằng VÀNG của Bản Đồ Di Tản. During Phase III, certain routes will be directed and the Contraflow Plan implemented. Trong giai đoạn 3, một số tuyến đường sẽ được hướng dẫn và Kế Hoạch Contraflow (ngược dòng) sẽ được thực hiện.

Thủ tục di tản theo giai đoạn là cho mục đích quản lý giao thông. Hãy tham khảo ý kiến của Giám Đốc Văn Phòng Chuẩn Bị Khẩn Cấp để được thêm thông tin di tản.



Địa Điểm Thông Tin Nơi Trú Ẩn Bão

Khu Di Tản của Tiểu Bang	Vị Trí Địa Điểm Thông Tin	Địa chỉ
Trở lại từ Mississippi trên đường U.S. 65 & U.S. 84	1. Tourist Welcome Center	U.S 165 & U.S. 84 1401 Carter Street Vidalia, LA
Trở lại từ Mississippi trên đường I-20	2. Tourist Welcome Center	836 I-20 West, Tallulah, LA
Từ Southeast area on LA 1	3. Paragon Casino	Paragon Place, Marksville, LA
Từ Southeast/Central area on I-49	4. Sammy's Truck Stop	I-49, Exit 53, 3601 LA 115 W Bunkie, LA
Từ Southeast/Central areas on U.S. 71	5. Med Express Office	7525 U.S. 71, Alexandria, LA
Từ Southeast/Southwest/ Central areas on U.S. 171 and I-49	6. P.E. Gym - LSU-Shreveport	One University Place, Shreveport, LA
Từ Southwest on U.S. 171	7. Pickering High School	180 Lebleu Rd., Leesville, LA
Từ Southwest/Central areas on U.S. 165	8. Tourist Information Center	8904 U.S. 165, Oberlin, LA
Từ Southeast area on LA 1	9. Maddie's Truck Plaza	15972 LA 1, Simmesport, LA

Trang web Safe and Well (An Toàn và Khỏe)



www.redcross.org/safeandwell hoặc bằng tiếng Tây Ban Nha tại www.sanoysalvo.org

Sau khi tai họa xảy ra, hãy cho gia đình và bạn bè biết rằng quý vị được an toàn và khỏe mạnh cho những người thân của quý vị yên tâm. Trang web này được thiết kế để giúp cho liên lạc dễ dàng hơn.

Đưa Tên Lên Danh Sách Safe and Well

- Thông tin yêu cầu bao gồm tên, địa chỉ nhà, số điện thoại, thành phố hiện tại và tiểu bang
- Người đăng ký có thể thêm tin nhắn cá nhân
- Người đăng ký có thể cập nhật Facebook của họ và tình trạng Twitter thông qua trang web Safe and Well
- Đối với những người mà không có truy cập Internet, hoặc cho những người cần thông dịch, hãy gọi người đại lý tại số điện thoại 800-733-2767 có thể giúp đăng ký trong lúc thiên tai quy mô lớn.

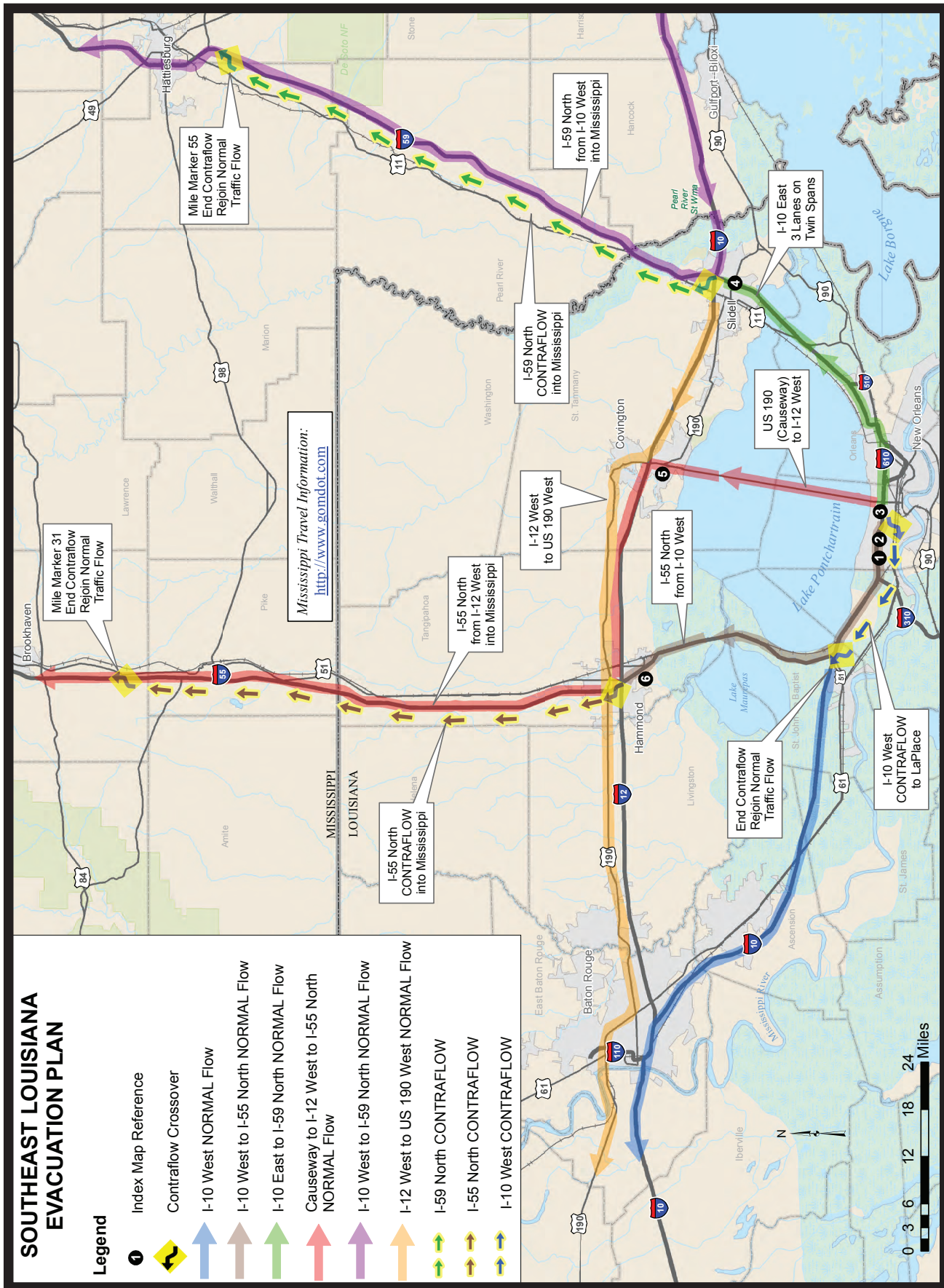
Truy cập và Sự Kín Đáo

- Truy cập trên Internet 24/7/365
- Giấy đơn đăng ký có sẵn để nhập dữ liệu
- Giúp đỡ đăng ký và tìm kiếm có sẵn cho thiên tai quy mô lớn tại số 800-733-2767

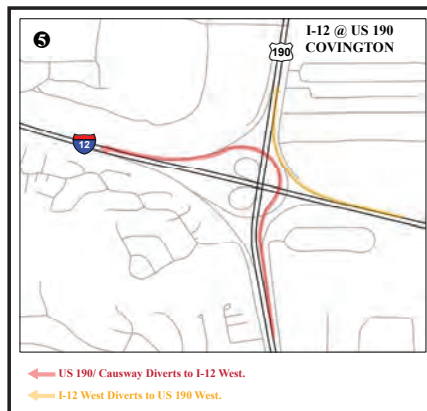
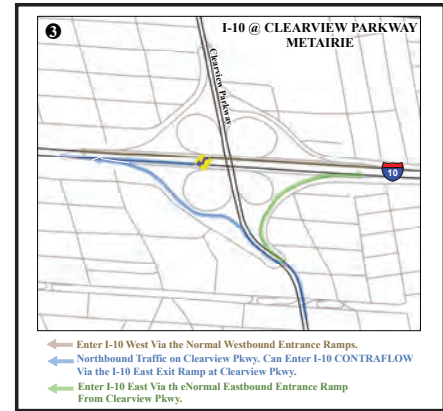
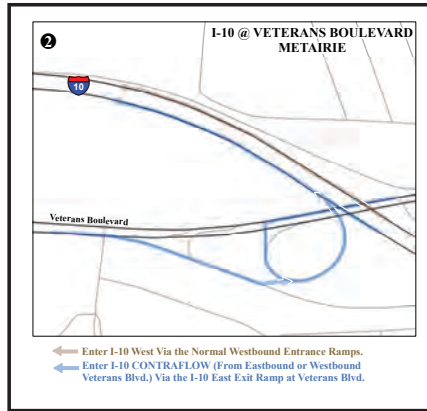
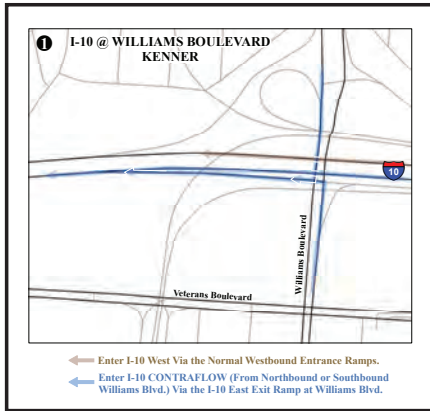
Tìm kiếm và Kết quả

- Tìm kiếm tài liệu Safe and Well:
 1. Theo họ và số điện thoại, hoặc
 2. Theo họ và địa chỉ

KẾ HOẠCH CONTRAFLOW (NGƯỢC DÒNG) CỦA ĐÔNG NAM LOUISIANA



BẢN THÁP ĐỒ CONTRAFLOW CỦA ĐÔNG NAM LOUISIANA



HƯỚNG DẪN GIAI ĐOẠN 3

Đường lộ ngược dòng I-10 West:

- Các làn đi về hướng Tây và hướng Đông của I-10 cho Clearview Parkway ở Metairie đến I-55 North ở LaPlace sẽ được dùng làm đường đi về hướng Tây. Trên Kế Hoạch Ngược Dòng, các làn bình thường đi hướng tây được chỉ với mũi tên NÂU và các làn ngược dòng (hướng Đông) được chỉ với mũi tên XANH.
- Trên Kế Hoạch Ngược Dòng, các làn bình thường đi hướng tây được chỉ với mũi tên NÂU và các làn ngược dòng (hướng Đông) được chỉ với mũi tên XANH.

Đường Lộ Ngược Dòng I-55 North:

- Các làn đi về hướng Bắc và hướng Nam của đường I-55 từ I-12 ở Hammond đến dòng Tiểu Bang Mississippi sẽ được sử dụng như đường đi về hướng Bắc. Trên Kế Hoạch Ngược Dòng, các làn thường đi về hướng Bắc được chỉ với mũi tên màu ĐỎ và các làn ngược dòng (hướng Nam) được chỉ với mũi tên màu NÂU.
- Giao thông đi đến I-55 North (màu Nâu) sẽ được chuyển dẫn vào làn I-55 North Ngược Dòng và sẽ chỉ được phép ra exit ở tại hai địa điểm: Exit 47 (LA-16) ở Amite và Exit 61 (LA-38) tại Kentwood.

Đường Lộ Ngược Dòng I-59 North:

- Các làn đi về hướng Bắc và hướng Nam của đường I-59, phía Bắc của điểm hoán chuyển I-10/I-12/I-59, sẽ được sử dụng như làn đi về hướng Bắc. Trên Kế Hoạch Ngược Dòng, các làn thường đi về hướng bắc được chỉ với mũi tên màu TÍM mũi tên và các làn ngược dòng (hướng Nam) được chỉ với mũi tên màu XANH.

Mũi Tên màu NÂU (I-10/I-55 North đến Hammond và Mississippi):

- Ở LaPlace, làn I-10 West (màu NÂU) sẽ được chuyển hướng về I-55 North về phía Hammond và Mississippi. Giao thông sẽ không được phép tiếp tục trên I-10 West ở điểm trao đổi này.
- Tất cả giao thông đi chuyển trên đường I-55 North sẽ đi trên làn đi về hướng bắc hiện có.
- Khi giao thông đi trên I-55 North đạt đến giao lộ I-55/I-12 ở Hammond, I-55 sẽ bắt đầu đi ngược dòng (cả hai phía bắc và phía nam đường sẽ đi về phía bắc vào Mississippi).

Mũi Tên màu XANH TRỜI (I-10 West đến Baton Rouge):

- Giao thông đi đến Baton Rouge có thể vào làn ngược dòng (hướng Đông) từ Clearview Parkway, Veterans Boulevard hoặc Williams Boulevard trong giáo xứ Jefferson (xem biểu đồ).
- Giao thông đi đến Baton Rouge có thể vào làn ngược dòng (hướng Đông) từ I-10 West bằng qua cầu ở Clearview Parkway. Đây là cơ hội duy nhất để nhập làn ngược dòng (hướng Đông) từ I-10 West mà không ra exit và nhập vào đường xa lộ.
- Ở LaPlace, I-10 giao thông trên I-10 ngược dòng (màu XANH TRỜI) sẽ được chuyển dẫn vào đường hướng Tây của I-10 và sẽ tiếp tục về phía Tây trên I-10 về hướng Baton Rouge.

Mũi Tên màu ĐỎ (Lake Pontchartrain Causeway đến Covington, I-12, Hammond, Mississippi):

- Giao thông về hướng Bắc trên Lake Pontchartrain Causeway (màu ĐỎ) sẽ được chuyển dẫn vào I-12 West (màu ĐỎ) tại giao lộ US-190/I-12 và sẽ tiếp tục vào I-12 West đến Hammond.
- I-12 West (màu ĐỎ) sẽ được chuyển dẫn vào I-55 North (màu ĐỎ) tại giao lộ I-12/I-55 ở Hammond
- I-55 North (màu ĐỎ) sẽ tiếp tục đi về hướng bắc vào Mississippi

Mũi Tên màu XANH (I-10 East đến I-59, Bắc Slidell, Mississippi):

- Giao thông I-10 East (màu XANH) từ New Orleans sẽ băng qua I-10 dùng ba làn xa lộ đi về hướng đông.
- Làn ngược dòng của I-59 sẽ bắt đầu tại giao lộ I-10/I-12/I-59.
- Tại giao lộ I-10/I-12/I-59, các làn trái và giữa của hướng đông I-10 sẽ được chuyển dẫn vào hướng Nam I-59 (màu XANH). Chỉ có các làn bên phải sẽ tiếp tục vào I-59 North (TÍM).
- Các I-10 Đông (màu GREEN) giao thông sẽ không được phép tiếp tục trên I-10 Đông hoặc nhập vào I-12 West..

Mũi Tên màu TÍM (I-59 North vào Mississippi từ I-10 West):

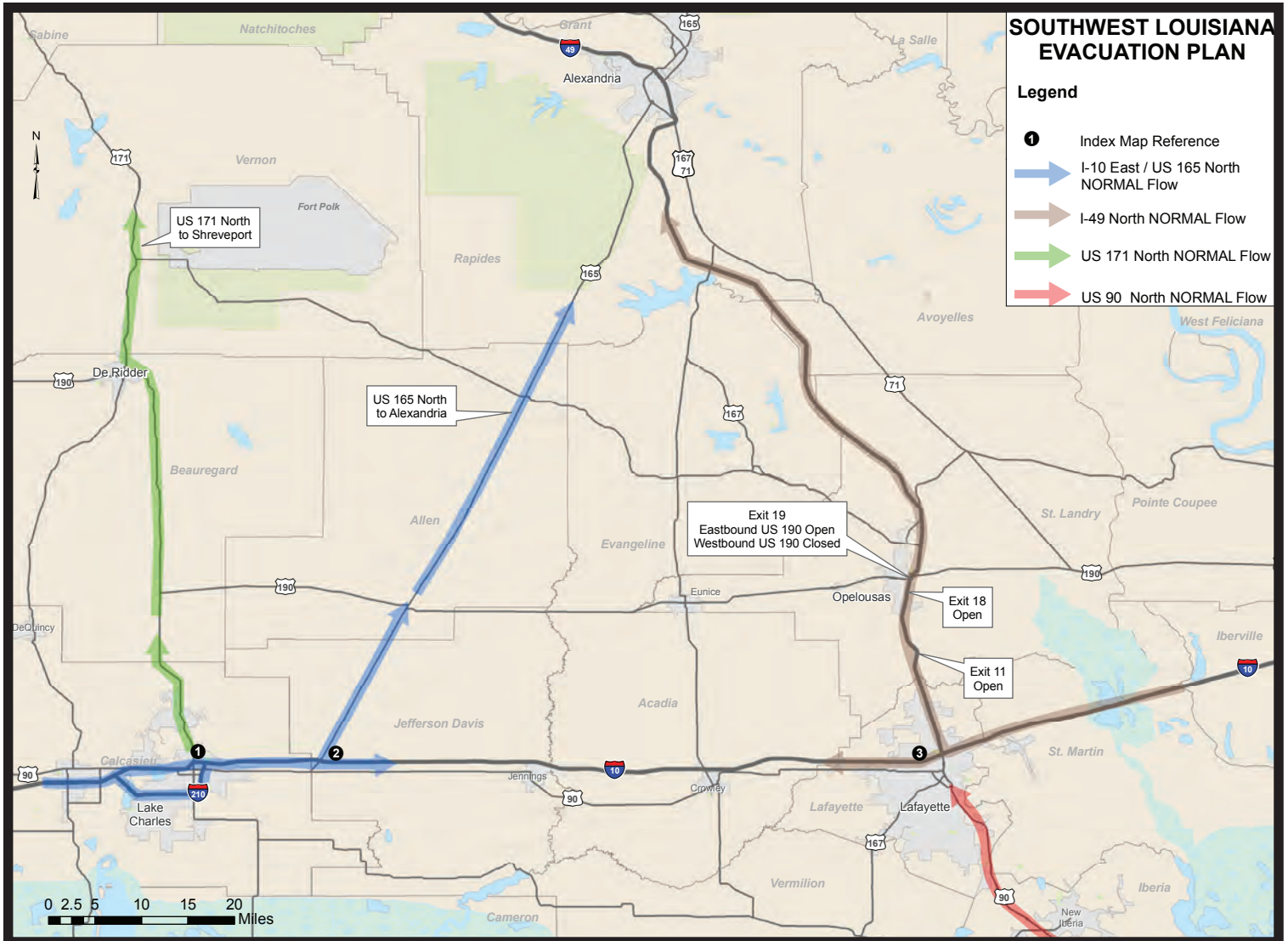
- Giao thông trên I-10 East (màu XANH) từ New Orleans sẽ băng qua I-10 East bằng cách sử dụng ba làn đi về hướng đông.
- Chỉ làn bên phải (màu XANH) sẽ tiếp tục đến I-59 North (màu TÍM)
- Tất cả giao thông đến I-10 West (màu TÍM) từ Mississippi sẽ được chuyển dẫn vào I-59 North (màu TÍM) tại giao lộ I-10/I-12/I-59.
- Giao thông trên I-10 West sẽ không được phép tiếp tục đi về hướng tây trên đường I-10 hoặc I-12.

Mũi tên màu Cam (I-12 đi về hướng Tây-Covington / Hammond):

- Giao thông đi trên I-12 West (màu ĐỎ) giữa Covington (US-190) và Hammond (I-55) sẽ không được phép tiếp tục trên I-12 West. Giao thông này phải chuyển hướng vào I-55 North..
- Giao thông trên I-12 West giữa Slidell (giao lộ I-10/I-12/I-59) và Covington (US-190) sẽ không được phép tiếp tục trên I-12 West.. Giao thông này sẽ được chuyển hướng đến US-190 West.
- Giao thông đi lại trên Tây-190 Mỹ sẽ được phép tiếp tục đến Baton Rouge.

Tất cả Interstate lộ ra sẽ được mở cửa cho lưu thông bình thường. Lộ ra xa lộ (Exit) trên làn Contraflow sẽ được hạn chế và được đánh dấu bằng những bảng tín. Hãy nghiên cứu bản đồ này và CHỌN TUYẾN ĐƯỜNG CỦA QUÝ VỊ KỸ LƯỜNG. Sẽ có rất nhiều hạn chế trên hệ thống xa lộ. Khi bước vào khu vực ngược dòng, quý vị không thể thay đổi tuyến đường. Hoạt động Contraflow sẽ bắt đầu khi đi tản được khởi hành trong giáo xứ Jefferson và Orleans. Nếu quý vị không muốn đi tản theo các hạn chế Contraflow, chiến lược tốt nhất của quý vị là ĐI SỚM trước khi kế hoạch Contraflow được kích hoạt.

TÂY NAM BANG LOUISIANA SƠ TÁN MAP



SOUTHWEST LOUISIANA EVACUATION PLAN

- Legend**
- Index Map Reference
 - ➔ I-10 East / US 165 North NORMAL Flow
 - ➔ I-49 North NORMAL Flow
 - ➔ US 171 North NORMAL Flow
 - ➔ US 90 North NORMAL Flow

1 I-10 Eastbound and US 171 Northbound

- Tất cả các lối ra dọc theo xa lộ 10 sẽ được mở.
- Phía đông và phía tây Interstate 10 giao thông sẽ có thể truy cập vào Hoa Kỳ 171 phía bắc Shreveport ở lối ra 33.

2 I-10 @ US 165 Interchange

- tiểu bang phía đông và phía tây giao thông sẽ có thể truy cập vào Mỹ phía bắc đến Alexandria ở lối ra 4

3 I-10 @ I-49 Interchange

- Không có giới hạn cụ thể lộ trình áp dụng và kiểm soát không lưu các biện pháp được lên kế hoạch khác để theo dõi lưu lượng giao thông

Dịch vụ Thời tiết Quốc gia của bạn



Trung tâm Bão quốc gia



Bão Hunter máy bay

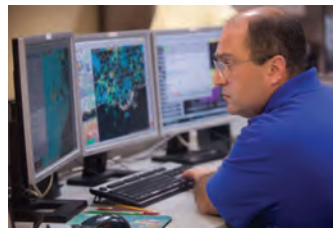


**GOES Liên Tục
Giám sát vệ tinh**

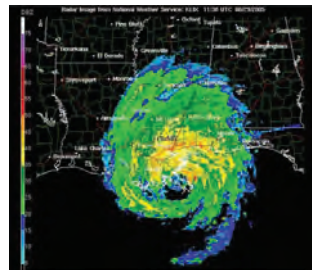
Dịch Vụ Thời Tiết Quốc Gia của Quý Vị

Nhiệm Vụ: "... để thống báo thời tiết và lũ lụt, dự báo công cộng và tư vấn cho Hoa Kỳ, vùng lãnh thổ, vùng biển lân cận và đại dương, chủ yếu là để bảo vệ cuộc sống và tài sản"

một dịch vụ tích hợp



dự báo thời tiết

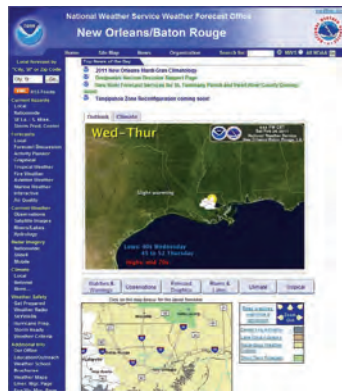


WSR-88D Radar



Chúng tôi hiện trên Facebook!

Website: <http://www.weather.gov>



Hệ Thống Báo Động Khẩn Cấp

Hệ thống báo động quốc gia được thiết kế để cung cấp tin tức quan trọng cho công dân với mục đích rõ ràng là bảo vệ quý vị khỏi nguy hiểm trong tình huống khẩn cấp và thiên tai. Hệ thống báo động được kiểm tra hàng tuần và hàng tháng trên truyền hình địa phương và cable tivi cũng như đài phát thanh thương mại. Chương trình của NOAA All Hazards Weather Radio là một phần quan trọng của EAS, phổ biến những báo động kịp thời cho các sự đe dọa thời tiết 24 giờ một ngày. Ngoài những nguy hiểm thời tiết, All Hazards Radio cũng phát sóng những báo động Amber cho trẻ em bị bắt cóc, thông báo Shelter-in-Place cho tai nạn liên quan đến những vật chất nguy hiểm và mối đe dọa khác đối với an ninh quốc gia.



Mọi Radio nguy hiểm có sẵn từ các nhà bán lẻ và cửa hàng.

Tất cả các mối nguy hiểm, Tần số vô tuyến điện Louisiana

Lake Charles	KHB-42	162.400 MHz	Bogalusa	WNG-521	162.525 MHz
Lafayette	WXK-80	162.550 MHz	Alexandria	WXK-78	162.475 MHz
Baton Rouge	KHB-46	162.400 MHz	Natchitoches	WXN-87	162.500 MHz
Morgan City	KIH-23	162.475 MHz	Shreveport	WXJ-97	162.400 MHz
Buras	WXL-41	162.475 MHz	Monroe	WXJ-96	162.550 MHz
New Orleans	KHB-43	162.550 MHz	Beaumont, TX	WXK-28	162.475 MHz
			Gulfport, MS	KIH-21	162.400 MHz

Chuẩn Bị Cho Thú Vật Của Quý Vị

Lập kế hoạch cho gia đình của quý vị là vô cùng quan trọng. Đừng quên lên kế hoạch cho thú vật trong cuộc sống của quý vị !



Mike Strain DVM
Commissioner

- Vị trí của nơi đi tản của quý vị có thể hoặc không thể chấp nhận thú vật, do đó, gọi điện trước và hỏi. Nơi trú ẩn động vật sẽ được thiết lập ở nhiều nơi trong tiểu bang theo sự cần thiết. Bộ Nông Nghiệp và Rừng của Louisiana (Louisiana Department of Agriculture & Forestry) làm việc quanh năm với Louisiana Animal Response Team (LSART) để cung cấp cơ hội trú ẩn cho thú vật. Những đề nghị để chuẩn bị cho thiên tai liên quan đến thú vật có sẵn tại www.lsart.org.
- Tạo sẵn thùng đồ chuẩn bị cho thiên tai cho thú vật của bạn bao gồm thức ăn, nước, vật viện trợ đầu tiên và nhiều vật khác cần thiết để giữ cho động vật của quý vị thoải mái trong ít nhất 3-5 ngày.
- Hãy nhớ rằng, động vật của quý vị là một trách nhiệm! Hãy sẵn sàng để chăm sóc nguyên cả gia đình của quý vị.



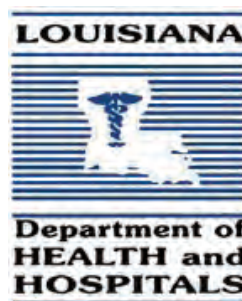
2-1-1 là gì?

- 2-1-1 là một dễ nhớ số điện thoại đưa thông tin ra cho những người gọi đến về vấn đề sức khỏe và những dịch vụ có sẵn trong cộng đồng khi bị khủng hoảng hoặc bất kỳ lúc nào.
 - 2-1-1 trả lời ngay lập tức và hướng dẫn người gọi đến tới dịch vụ thích hợp nhất theo nhu cầu của họ.
 - Ví dụ, 2-1-1 có thể cung cấp quyền truy cập vào:

- Thông tin phối hợp thiên tai
- Hỗ trợ vận tải
- Thực phẩm, quần áo
- Tư vấn khi bị khủng hoảng
- Chỗ ở
- Hỗ trợ thuốc men
- Nhà ở nhu cầu đặc biệt
- Người mất tích
- Quản lý tình nguyện viên
- Đăng lên cách chăm sóc trẻ em sau thiên tai
- Đường di tản
- Hỗ trợ xây dựng lại

Làm sao sử dụng 2-1-1 ở Louisiana?

- Gọi 2-1-1 từ điện thoại nhà hoặc điện thoại di động ở Louisiana
- Phụ trách 24/7 với các chuyên gia được đào tạo để hướng dẫn bạn đến nguồn tài nguyên quan trọng
 - Cung cấp các dịch vụ với ngôn ngữ thích hợp và thông tin cho người điếc
 - Duy trì một cơ sở dữ liệu máy tính hơn 15.000 tài nguyên và dịch vụ cho tất cả tiểu bang
 - Đây là thông tin toàn diện lớn nhất và hệ thống giới thiệu ở Louisiana, phục vụ 64 xã





Thông tin liên lạc



Văn Phòng Thống Đốc về An Ninh Nội
Địa và Chuẩn Bị Khẩn Cấp
1-225-925-7500
<http://www.gohsep.la.gov>



National Hurricane Center
www.nhc.noaa.gov



NWS New Orleans/Baton Rouge
985-649-0429
weather.gov/neworleans

NWS Lake Charles
337-477-5285
weather.gov/lakecharles

NWS Shreveport
318-631-3669
www.srh.noaa.gov/shv

NWS Jackson
601-936-2189
www.srh.noaa.gov/jan

Thông tin về những xã ở gần bờ biển

Xã	Quản lý khẩn cấp	Văn Phòng Cảnh Sát Trưởng	Trang Web
Acadia	337-783-4357	337-788-8700	www.appj.org/Departments/emergency_management.htm
Assumption	985-369-7386	985-369-2912	www.assumptionoep.com/LEPCboardmembers.aspx
Calcasieu	337-721-3800	337-491-3600	www.cppj.net/dept/oep/Default.asp
Cameron	337-775-7048	337-775-5111	www.lsa.org/Louisiana_Sheriffs_Association/Sheriffs_Directory/Cameron/cameron.html
Iberia	337-369-4427	337-369-3711	http://iberiaparishgovernment.com/dept-911.asp
Jefferson	504-349-5360	504-349-5322	www.jeffparish.net/index.cfm?DocID=1163
Jefferson Davis	337-821-2100	337-821-2100	www.jdps.org/home.html
Lafayette	337-291-5075	337-232-9211	http://lafayetteoep.org
Lafourche	985-537-7603	985-532-2808	www.lafourchegov.org/lafourchegov/Departments_OEP.aspx
Orleans	504-658-8700	504-827-8505	www.cityofno.com/pg-46-1-emergency-preparedness.aspx
Plaquemines	504-297-5671	504-564-2525	www.plaqueminesparish.com/emergency-preparedness.php
St. Bernard	504-278-4267	504-271-2501	www.sbpj.net
St. Charles	985-783-5050	985-783-6807	www.stcharlesgov.net
St. James	225-562-2364	225-562-2200	www.stjamesla.com/James/EmergencyPre.htm
St. John the Baptist	985-652-2222	985-652-9513	www.sjbparish.com/eoc.asp
St. Martin	337-394-3071	337-394-3071	www.stmartinsheriff.org
St. Mary	985-385-2600	337-828-1960	www.stmary.k12.la.us/emergency.htm
St. Tammany	985-898-2359	985-898-2338	www.stpgov.org/departments_homeland.php
Terrebonne	985-873-6357	985-876-2500	www.tpcg.org/view.php?f=ohsep
Vermilion	337-898-4308	337-893-0871	http://www.vermilionparishpolicejury.com/DEPT_security.html

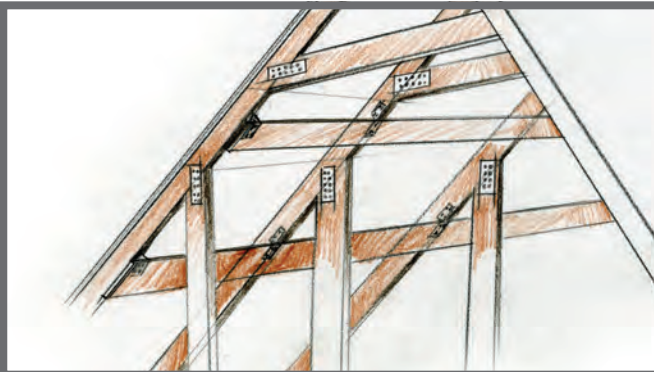


Louisiana 511 Traveler Information
888-ROAD-511 (888-762-3511)
web: www.511la.org

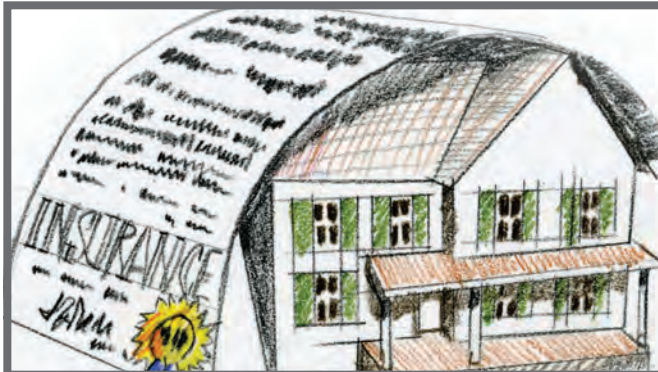


Louisiana State Police
<http://www.lsp.org>

RISE



REINFORCE



INSURE




SHUTTER



ELEVATE

Hazard mitigation is any *sustained* action to *reduce* or *eliminate* future risk to people and property from natural and man-made hazards and their effects.

Secure your roof with **metal clips** and **straps**. Protect your home by **maintaining flood insurance**, **securing loose roof shingles**, **installing shutters** and **elevating** above the floodplain if your home is located in a low-lying area.

For more you can do, go to getagameplan.org and click on the  link for important tips on how to better protect your **family**, **property** and **community**.



getagameplan.org



EDUCATE
to
MITIGATE[™]

